



1:200000

Carte hydrogéologique de la République du Tchad Ouvrages et Ressources

Guéréda

ND-34-17

Guéréda

Carte hydrogéologique de la République du Tchad Ouvrages et Ressources

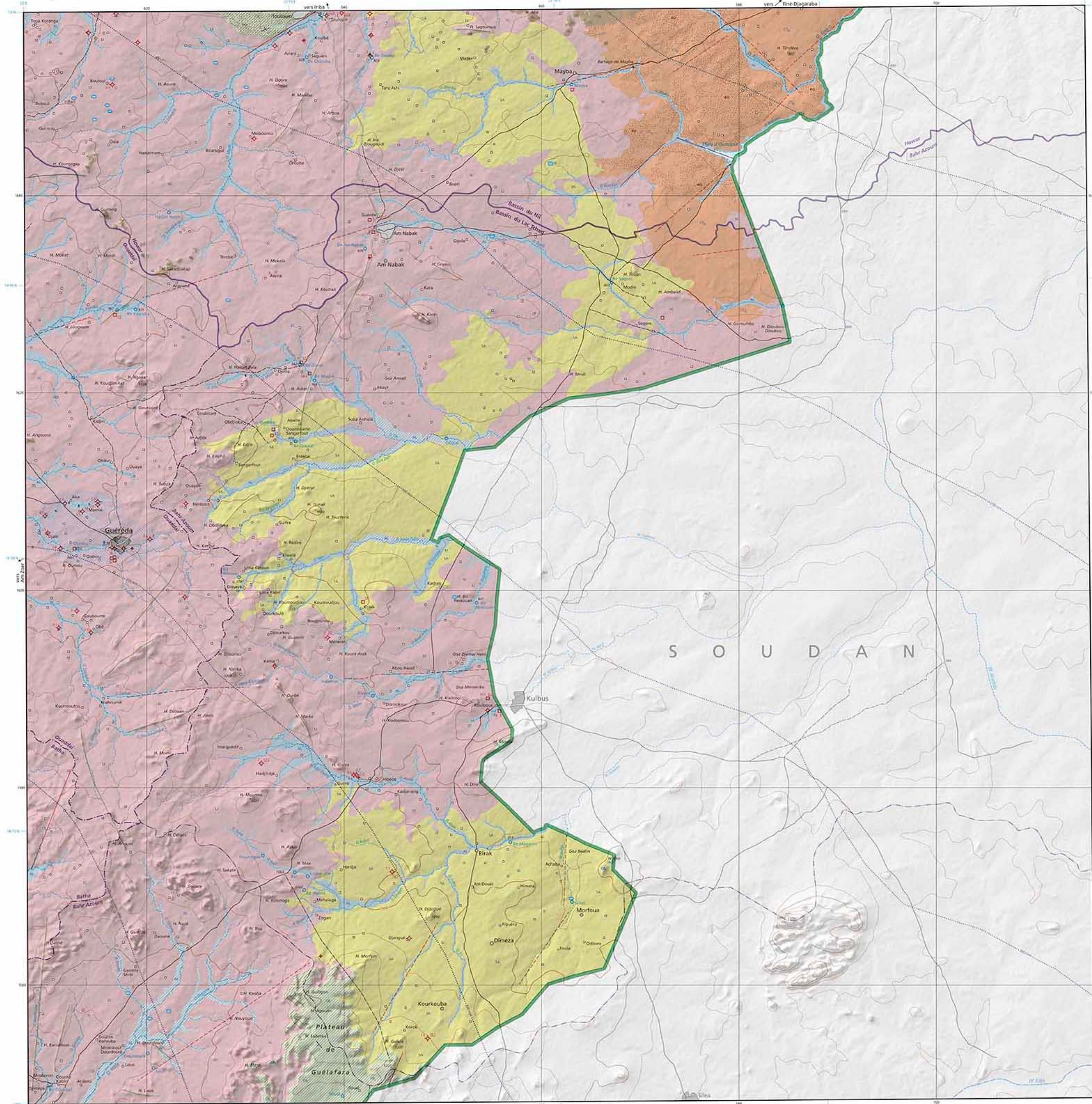
1:200000



2014

Tableau des feuilles au 1:200000

Grid table showing sheet coordinates and numbers for the 1:200,000 scale map.



Hydrogéologie des formations, Aquifères majeurs à productivité potentiellement élevée, Aquifères meubles, Aquifères à productivité moyenne, Aquifères du socle cristallin du Ouaddaï, Formations à productivité faible ou nulle, Réceptivité éolienne, Séries volcaniques, Continental terminal, Continental de base, Socle cristallin du Ouaddaï, Couches de couverture.

Stations de mesure et précipitations, Eau de surface, Carte de base, N'DJAMENA, ABECHÉ, Guéréda, Am N'babak, Mataba, Iriba, Biline, N'DJAMENA.

OUVRAGES ET RESSOURCES. Les ressources en eau du département du Dar Tama et de la ville de Guéréda sont limitées. Traversée par des ouadis de faible importance, cette région est formée essentiellement de socle cristallin peu productif, voire improductif, recouvert localement de grès ou de sables éoliens sans capacité de stockage significatif.

Nappes des ouadis. Les nappes d'eau contenues dans les débits alluvionnaires des vallées, bien que discontinues, jouent un rôle important dans l'alimentation en eau des villages et du cheptel de la région. Leur répartition est très irrégulière sur le territoire de la feuille Guéréda et leur productivité est autant contrôlée par la pluviométrie et l'écoulement d'eau de surface que par l'orphographe et la nature des sédiments.

Abîmes de Guéréda. Les ressources en eau souterraine du socle de la région de Guéréda, à prédominance granitique, sont modestes. Dans les zones fracturées et fissurées se rencontrent parfois d'importantes franges d'altération à faible composante argileuse. Ces altères, qui résultent de l'érosion des granites lors de périodes humides, peuvent atteindre 20 à 30 m d'épaisseur.

Coût et potentiel agricole. Le gaza désigne un sol sablonneux d'origine éolienne ou d'une dune de sable stabilisée. À l'est de Guéréda, ces dépôts sablonneux anciens s'étendent sur plusieurs dizaines de kilomètres et combinent parfois d'anciennes vallées. Ils sont constitués de sables éoliens homogènes, principalement quaternaires, en mélange progressif avec des éléments d'origine granitique et comprennent parfois, en profondeur, des accumulations d'argile (Bouquet et al., 1973).

Ouvrages de référence. Boquet G., Audy, P., Barbey, J., Chevry, C., Fromaget, M., Poirot, F., Guatier, Y., 1975. Carte géologique de reconnaissance de la République du Tchad à 1:200 000. Abou-Goulem, Adé, Am Zeez, Guéréda. Cartes et notice explicative no 61. ORSTOM, 106 p.